

Eteva

Neljännesvuosikatsaus Q1/2022

ETEVA



Neljännesvuosikatsaus

Etevan vuosi on käynnistynyt työntäyteisenä ja alkuvuoden toimintaa ovat sävyttäneet useat erilaiset ilmiöt. Viime kesästä asti valmisteltu hyvinvointialueuudistus on ollut hallinnollisen työn keskiössä ja pitänyt meidät kiireisinä koko alkuvuoden. Eteva on hyvässä vauhdissa uudistuksen valmistelussa ja suunnitelma kuntayhtymän jakautumiseen kuuteen eri hyvinvointialueeseen on valmiina. Vuoden ensimmäisellä neljänneksellä päättyi hyvinvointialueiden valmistelutoimielinten toimikausi ja päätösvalta asioissa siirtyi vaaleilla valituille aluevaltuustoille ja aluehallituksille. Etevan valmistelutyö jatkuu aktiivisena eri alueiden työryhmissä ja muissa yhteistyöfoorumeissa.

Alkuvuonna palvelutoimintaamme koetteli voimakas korona-aalto, joka levisi eri toimintayksiköissä etenkin tammi- ja helmikuussa. Pystyimme kuitenkin pääsääntöisesti turvaamaan palvelut suurista sairauspoissaoloista huolimatta. Henkilöstöpula sote-alalla on koetellut myös Etevaa ja etenkin kesätyöntekijöiden rekrytointi on ollut haastavaa. Myös vakituisten työntekijöiden rekrytoiminen on ollut selvästi aikaisempia vuosia vaikeampaa. Kunta-alan työehtosopimusneuvotteluiden vaikea tilanne on heijastunut myös meihin. Vaikka emme ole lakkojen kohteeksi joutuneetkaan, on ylityö- ja vuoronvaihtokiellot haastaneet työvuorosuunnittelua useaan otteeseen.

Isot haasteet eivät vielä ole heijastuneet kuntayhtymän taloudelliseen tulokseen, vaikka joistakin toimintavuoden tavoitteista ollaankin selvästi perässä. Haastavasta alkuvuodesta huolimatta katsomme tulevaisuuteen positiivisin mielin. Yhteistyöllä saamme varmasti Etevan toimintavuoden vietyä kunnialla läpi.

ETEVA



Neljännesvuosikatsaus

Eteva kuntayhtymä on muuttanut talouden raportointikäytäntöään vastaamaan kirjanpitolautakunnan kuntajaoston yleisohjetta kunnan ja kuntayhtymän puolivuosi- ja neljännesvuosikatsausten laadinnasta. Keskeisin muutos aikaisempaan raportointitapaan on, että tuloslaskelman suoriteperusteisuuden osalta lomapalkkavelkaa ei enää esitetä todellisen velan mukaisena kuukausitasolla. Lomapalkkavelka otetaan huomioon tasaisesti laskettuna osuutena koko vuoden arvioidusta muutoksesta, jos muutos on olennainen. Raportointitavan muutos ei enää vaikuta toteutumalukujen vertailukelpoisuuteen. Etevan talousarvio on jaksotettu kuukausille siten, että siinä on huomioitu kirjanpitolautakunnan kuntajaoston uusi ohje. Uusi raportointitapa korostaa toteuman vertailua talousarvioon nähden.

Eteva kuntayhtymän tulos 1-3/2022 on ylijäämäinen 1 493 000 euroa. Edellisen vuoden vastaavalta ajalta ylijäämä oli 1 917 000 euroa. Se sisältää vuoden 2020 tilinpäätökseen virheellisesti jaksotettujen vakituisten työntekijöiden työaikakorvauksien osalta suoritettujen 389 000 euron oikaisun. Oikaisulla oli positiivinen tulosvaikutus vuodelle 2021. Vuoden 2021 vastaavan ajankohdan toimintakulut ovat olleet lähes 1 400 000 euroa pienemmät kuin 2022. Näistä henkilöstökulut ovat olleet 687 000 euroa pienemmät ja henkilöstöpalveluiden ostot 721 000 euroa pienemmät. Toimintatuotot ovat olleet vastaavalla ajalla 968 000 euroa pienemmät. Toimintaan vaikutti sekä vuoden 2021 että vuoden 2022 ensimmäisellä neljänneksellä merkittävästi koronapandemia. Tartuntamäärät olivat vielä alkuvuodesta 2022 Etevan toiminnan piirissä huomattavia.

ETEVA



Neljännesvuosikatsaus

Talousarvion 1-3/2022 mukaisista toimintatuotoista on toteutunut 99%. Toimintatuottojen toteuma jää 257 000 euroa talousarviosta. Keskeisin tekijä on myyntituottojen talousarviota heikompi toteuma etenkin kehitysvammapsykiatrian ja kehitysvammapoliklinikan osalta. Myyntituottojen tavoitetta heikompaan kehitykseen vaikuttaa osaltaan edelleen koronapandemia sekä henkilöstön saatavuuteen liittyvät haasteet. Toimintatuottojen osalta ollaan kuitenkin kokonaisuudessaan 5% korkeammalla tasolla verrattuna edellisen vuoden vastaavaan ajankohtaan.

Talousarvion 1-3/2022 mukaisista toimintakuluista on toteutunut 96%. Toimintakulujen toteuma alittaa talousarvion 697 000 euroa. Keskeisin tekijä on henkilöstökulujen talousarviota 461 000 euroa pienempi toteuma. Lisäksi palvelujen ostot alittavat talousarvion 158 000 euroa. Henkilöstöpalveluiden ostoihin on tällä hetkellä kulunut 1 149 000 euroa, mikä on 45% budjetoidusta ja 721 000 euroa enemmän kuin edellisellä vuonna vastaavana ajankohtana. Toimintakulut ovat kokonaisuudessaan 8 % yksikköä suuremmat kuin edellisen vuoden vastaavana ajankohtana.

Eteva kuntayhtymän sitova tavoitetaso talousarviossa on toimintakate. Etevan toimintakate vuoden kolmen ensimmäisen kuukauden jälkeen on 1 547 000 euroa, kun sen talousarvion mukaisesti tulisi olla vähintään 1 105 000. Toimintakate on siis tällä hetkellä 442 000 euroa talousarviota parempi. Tuloskehityksen odotetaan jatkuvan talousarvion mukaisena. Tarkempi ennuste koko vuoden toteutumasta annetaan puolivuosisikatsauksen yhteydessä.

ETEVA



Tulosraportti

Tulosraportti t€	Talousarvio kumul.	Toteuma kumul.	Tot %	Muutos% ed. vuosi*	Toteuman status
Toimintatuotot	20 913 €	20 656 €	99 %	5 %	●
Myyntituotot	19 791 €	19 541 €	99 %	6 %	●
Maksutuotot	94 €	107 €	114 %	5 %	●
Tuet ja avustukset	6 €	12 €	189 %	-80 %	●
Vuokratuotot	1 018 €	983 €	97 %	0 %	●
Muut tuotot	4 €	13 €	316 %	-64 %	●
Toimintakulut	-19 807 €	-19 110 €	96 %	8 %	●
Henkilöstökulut	-15 045 €	-14 584 €	97 %	11 %	●
Palvelujen ostot	-2 136 €	-1 978 €	93 %	10 %	●
Aineet, tarvikkeet ja tavarat	-272 €	-233 €	85 %	-53 %	●
Avustukset	-50 €	-78 €	155 %	57 %	●
Muut toimintakulut	-2 304 €	-2 236 €	97 %	-1 %	●
Toimintakate	1 105 €	1 547 €	140 %	-22 %	●
Tilikauden ylijäämä (alijäämä)	1 035 €	1 493 €	144 %	-22 %	●

*Muutos% ed. vuosi (2021) sisältää erilliskorvausten positiivisen jaksotusoikaisun 400 t€ vuodelta 2020.

ETEVA



Suoritteet

laskennallinen TA:n toteuma päivätoiminta 27,2 %

laskennallinen TA:n toteuma muut palvelut 24,7 %

ETEVA	Talousarvio 2022	Kumul. Toteuma	Toteuma- %
Palvelutuotannon bruttosuoritteet			
Asuminen			
päivät	242 975	59 481	24,5 %
tunnit	11 040	2 105	19,1 %
Päivätoiminta			
päivät	132 615	36 771	27,7 %
tunnit	2 000	585	29,3 %
Perhehoito			
päivät	16 080	3 489	21,7 %
Kehitysvammapsykiatrian palvelut			
päivät	11 805	2 517	21,3 %
tunnit	0	110	0,0 %
Asiantuntijapalvelut			
käynnit	210	44	21,0 %
tunnit	190	56	29,5 %
Kehitysvammapoliklinikan palvelut			
käynnit	1 000	149	14,9 %
tunnit	65	33	50,8 %
Muut tunnusluvut			
Pitkäaikaisen asumispalvelun käyttöaste	95 %	92,1 %	
Kehitysvammapsykiatrian yksiköiden käyttöaste	77 %	66,4 %	

ETEVA



Rahoituslaskelma

Rahoituslaskelma t€	1.1.-31.3.2022	1.1.-31.3.2021
Toiminnan rahavirta	1 535 €	1 961 €
Vuosikate	1 535 €	1 961 €
Investointien rahavirta	0 €	-37 €
Investointimenot	0 €	-37 €
Toiminnan ja investointien rahavirta	1 535 €	1 923 €
Rahoituksen rahavirta	-1 288 €	-2 330 €
Muut maksuvalmiuden muutokset		
Vaihto-omaisuuden muutos	0 €	34 €
Saamisten muutos	-1 689 €	-1 369 €
Korottomien velkojen muutos	401 €	-995 €
Rahavarojen muutos	247 €	-407 €
Rahavarojen muutos	247 €	-407 €
Rahavarat 31.3.	11 414 €	10 844 €
Rahavarat 1.1.	11 167 €	11 250 €

ETEVA



Tase

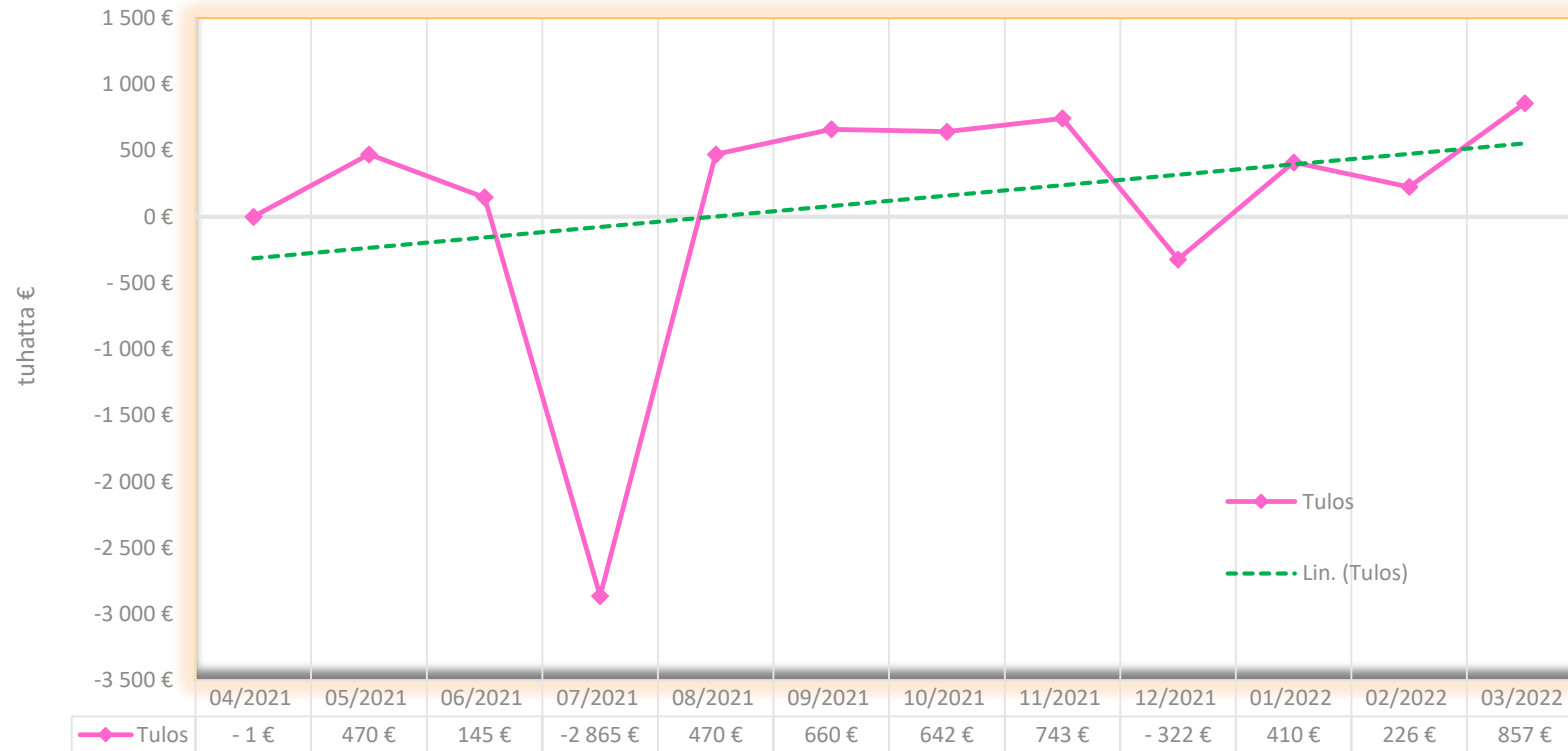
VASTAAVAA t€	31.3.2022	31.3.2021
PYSYVÄT VASTAAVAT		
Aineettomat hyödykkeet	122 €	226 €
Aineettomat oikeudet	33 €	57 €
Muut pitkävaikutteiset menot	89 €	169 €
Ennakkomaksut	0 €	0 €
Aineelliset hyödykkeet	331 €	326 €
Rakennukset	243 €	267 €
Koneet ja kalusto	88 €	59 €
Sijoitukset	13 453 €	13 453 €
Osakkeet ja osuudet	13 453 €	13 453 €
PYSYVÄT VASTAAVAT YHTEENSÄ	13 906 €	14 005 €
VAIHTUVAT VASTAAVAT		
Vaihto-omaisuus	0 €	147 €
Valmiit tuotteet	0 €	147 €
Lyhytaikaiset saamiset	9 410 €	8 982 €
Myyntisaamiset	7 905 €	7 500 €
Muut saamiset	718 €	664 €
Siirtosaamiset	787 €	818 €
Rahat ja pankkisaamiset	11 414 €	10 844 €
VAIHTUVAT VASTAAVAT YHTEENSÄ	20 824 €	19 973 €
VASTAAVAA YHTEENSÄ	34 730 €	33 978 €

VASTATTAVAA t€	31.3.2022	31.3.2021
OMA PÄÄOMA		
Peruspääoma	16 118 €	16 118 €
Kehittämisrahasto	0 €	178 €
Edellisten tilikausien yli- / alijäämä	2 133 €	2 130 €
Tilikauden yli- / alijäämä	1 493 €	1 917 €
OMA PÄÄOMA YHTEENSÄ	19 744 €	20 343 €
VIERAS PÄÄOMA		
Lyhytaikainen		
Ostovelat	1 064 €	949 €
Muut velat	5 541 €	5 019 €
Siirtovelat	8 381 €	7 667 €
VIERAS PÄÄOMA YHTEENSÄ	14 986 €	13 635 €
VASTATTAVAA YHTEENSÄ	34 730 €	33 978 €

ETEVA



Tulos rullaava 12kk



*12/2021 oikaistu tulos ennen 2,035 milj.€ ylijäämäpalautusta jäsenkunnille

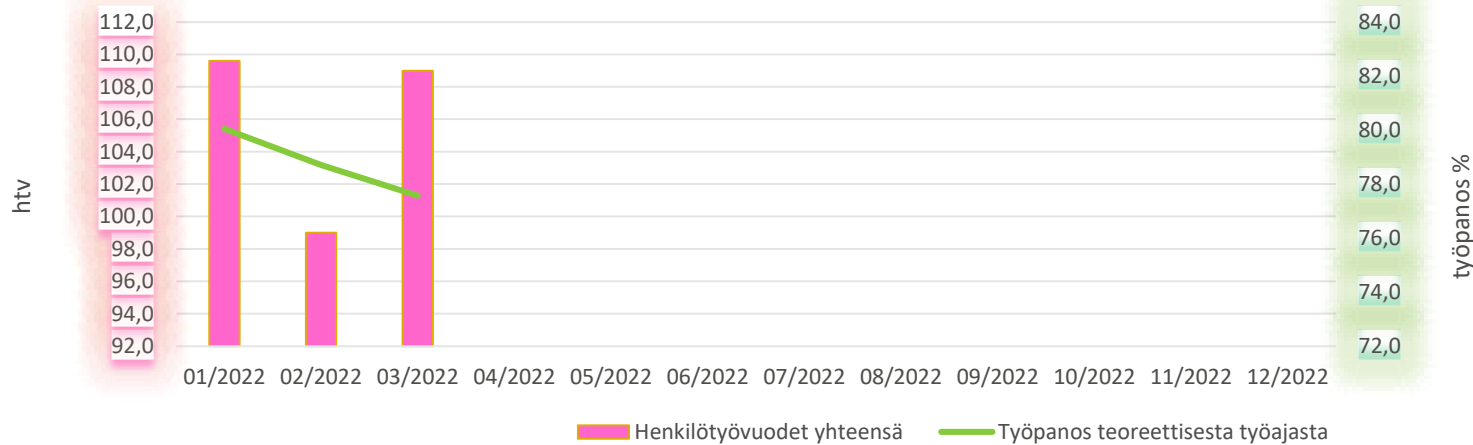
ETEVA



Henkilöstökustannukset ja henkilötyövuodet

Henkilöstökustannukset t €	Talousarvio kumul.	Toteuma kumul.	Tot%	Toteuma kumul. ed.vuosi	Muutos%
Kuukausipalkat	-9 662 €	-7 898 €	82 %	-7 699 €	3 %
Määräaikaiset, alle 13 pv	0 €	-3 €		-142 €	-98 %
Määräaikaiset, yli 13 pv	-549 €	-1 098 €	200 %	-1 185 €	-7 %
Työaikakorvaukset	-1 579 €	-1 501 €	95 %	-1 424 €	5 %
Työaikakorvausten jaksotus (sis.sivukulut)	0 €	-552 €		262 €	-311 %
Lomapalkkajaksotukset (sis.sivukulut)	0 €	0 €	0 %	0 €	
Henkilöstöpalveluostot	-583 €	-1 149 €	197 %	-428 €	168 %
Henkilöstökustannukset yhteensä	-15 045 €	-14 584 €	97 %	-13 133 €	11 %

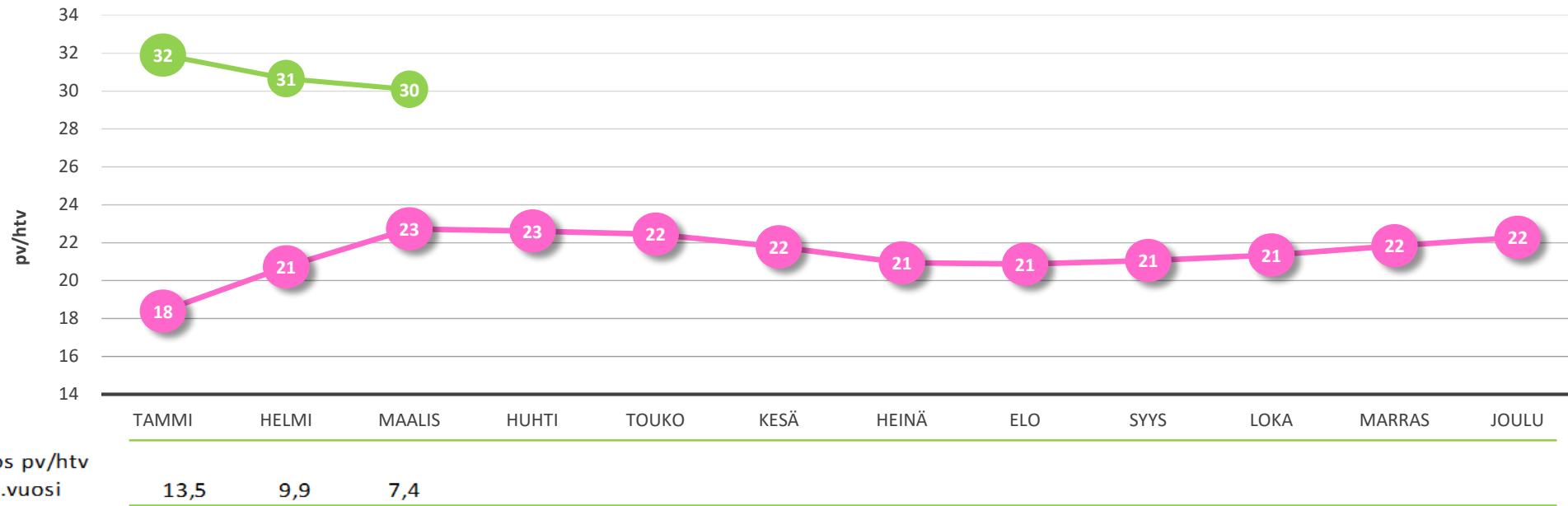
Htv ja teorettinen työpanos



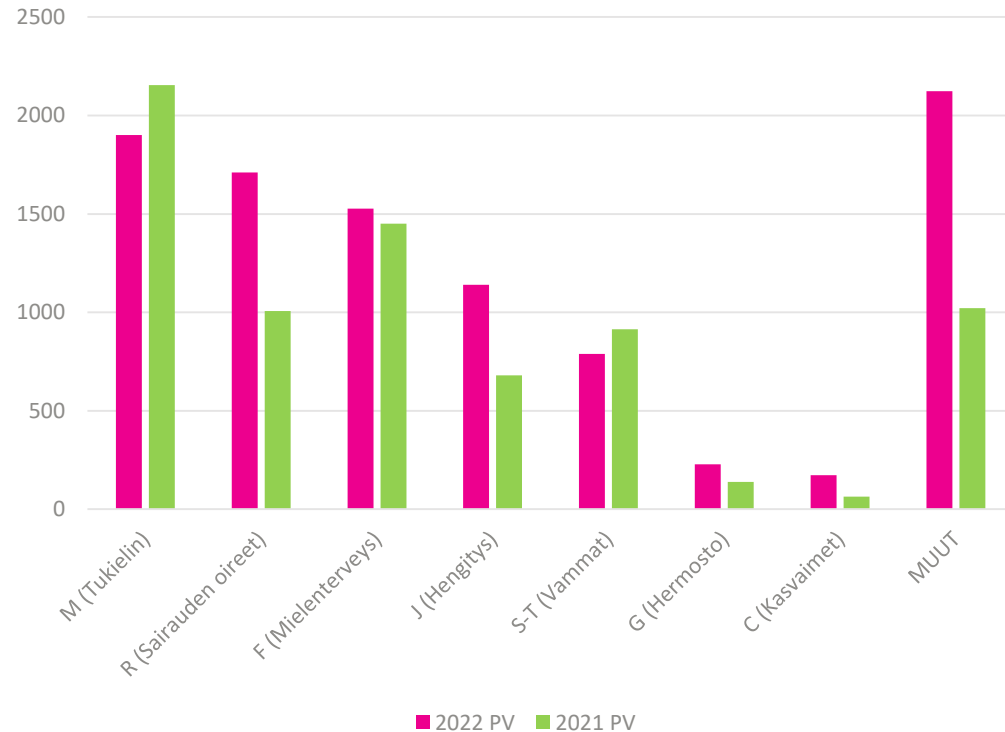
Työpanos teoreettisesta työajasta =
 toteutunut työssäoloaika kokonaistyöajasta
 (toteutuneet työssäolopäivät/teoreettiset työssäolopäivät)



Terveysperusteiset poissaolot per htv (kumul.)



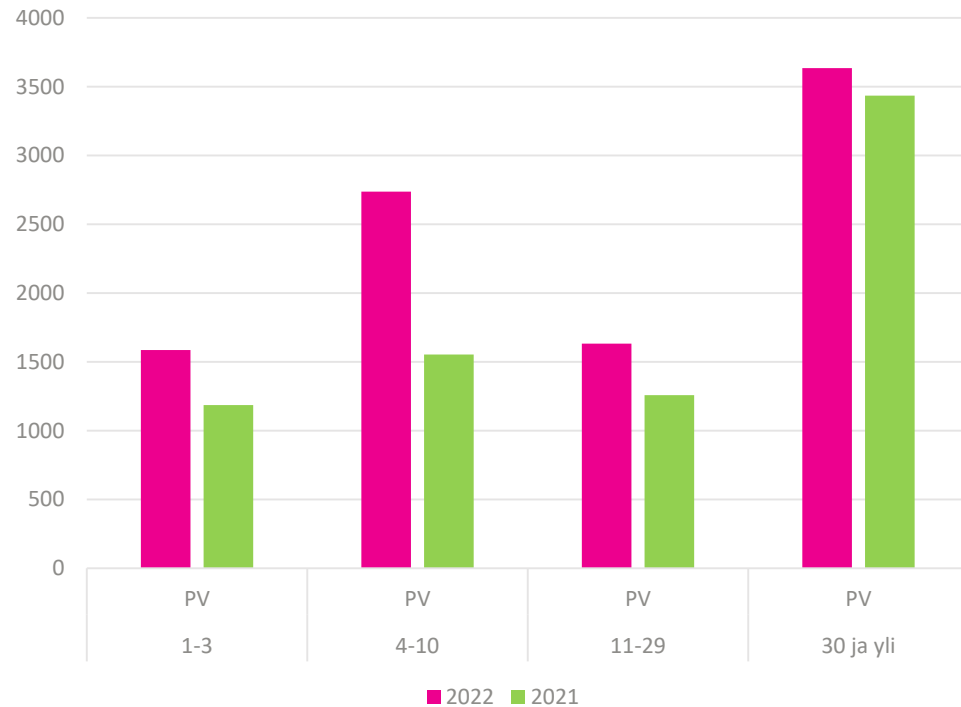
Terveysperusteiset poissaolot diagnooseittain Q1/2022 ja Q1/2021



- Sairauden oireista ja hengityselin sairauksista johtuvat poissaolot ovat lisääntyneet koronasta johtuen
- Oma ilmoitus poissaolopäivien määrä on kaksinkertainen edelliseen vuoteen nähden.
- Esihenkilöiden työkykyhaasteiden selvittämisessä ja esimieskompassin hälytyksiin reagoimisessa on kasvavaa viivettä
- Osatyökykyisiä on monissa yksiköissä, työntekijät ovat esihenkilöiden ja työterveyshuollon seurannassa
- Työterveysneuvotteluja on järjestetty aktiivisesti
- Korvaavan työn ja työn muokkaamisen tarve on jatkuvaa erilaisissa työkykytilanteissa ja korvaavan työn määrä on lisääntynyt edelliseen vuoteen nähden
- Osasairauspäivärahan käyttö työhön paluun tukena on vähentynyt
- Yksi työkykyvakanssi on otettu käyttöön
- Useita työntekijöitä on ohjautunut Kevan ammatillisen kuntoutuksen kautta uudelleen koulutukseen uudelle työuralle
- Työkyvyttömyyseläkkeiden määrä on kasvussa
- Työkykyasioissa työterveysyhteistyö on nyt sujunut hyvin ja työterveyshuolto on ottanut enemmän vastuuta työkykyprosessien hoitamisesta.
- Työterveyshuollon kustannuskehitys on ollut laskeva ja painopiste on ennalta ehkäisevässä työssä



Terveysperusteiset poissaolot keston mukaan Q1/2022 ja Q1/2021 kumulatiivinen

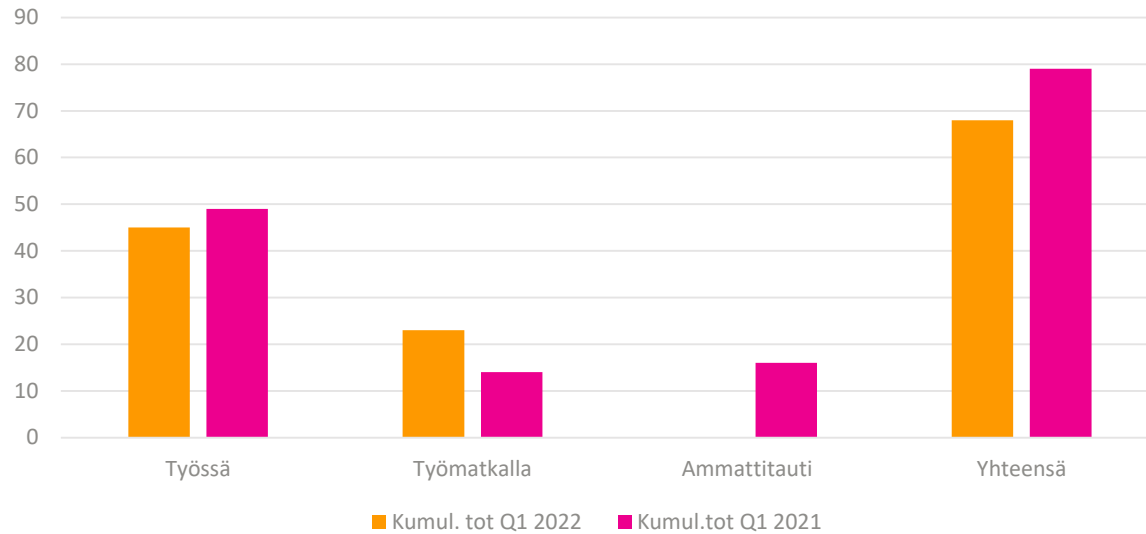


- Terveysperusteiset poissaolopäivät tammi-maaliskuussa 2022 Mehiläisen tilastojen mukaan on 7,5 pv/työntekijä, vuonna 2021 oli 5,8 pv/työntekijä
- Palvelutoiminnan poissaolojen määrän lisääntyi 42%, edellisenä vuonna kasvu oli 5 %
- Uusien alkavien yli 30 pv poissaolojen määrä kääntynyt laskuun, mutta 4-10 päivien mittaiset poissaolot ovat lisääntyneet
- Työntekijöiden kuntoutuspäivien määrä on vähentynyt
- Ammatillisen kuntoutuksen työkokeilupäivien määrä on pysynyt ennallaan
- Työkyvyttömiä määrääikaisten kuntoutustukipäivien määrä on kaksin kertaistunut



Tapaturmat Q1

Kaavion otsikko

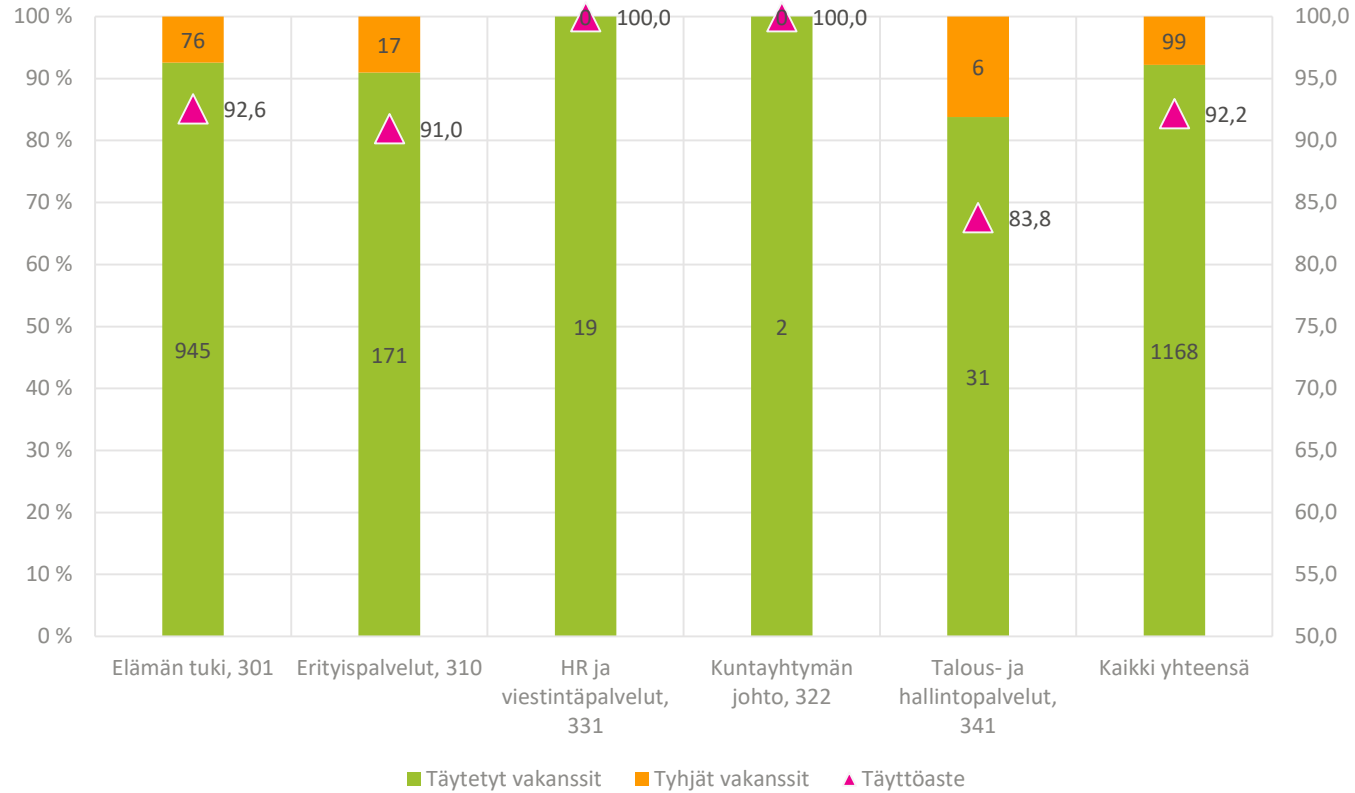


Tapaturmat	Kumul. tot Q1 2022	Kumul. tot Q1 2021	Muutos %
Työssä	45	49	-8 %
Työmatkalla	23	14	64 %
Ammattitauti	0	16	-100 %
Yhteensä	68	79	-14 %

- Ammattitauteihin on kirjautunut vuonna 2021 Covid-19 tartunnat
- Työmatkatapaturmat pääosin liukastumisia talvikuukausina
- Työssä sattuneet tapaturmat pääosin siirtoergonomiaan ja asiakkaan aiheuttamiin väkivaltatilanteisiin liittyviä



Vakanssit ja täyttöaste



Muut tunnusluvut

HR tunnusluvut

Työterveyshuollon kustannukset €/htv
 Koulutuskustannukset €/htv
 Työhyvinvointikyselyn (pulssin) vastaus %

	Kumul. tot Q1 2022	Kumul.tot Q1 2021
Työterveyshuollon kustannukset €/htv	491 €	580 €
Koulutuskustannukset €/htv	84 €	54 €
Työhyvinvointikyselyn (pulssin) vastaus %	32,6 %	32,7 %



Sisäinen valvonta ja riskienhallinta

	Kumul. tot Q1 2022	Kumul. tot Q1 2021	Muutos%
Turvallisuuspoikkeamat (kpl)			
Uhka- ja väkivaltatilanteet	986	1240	20%
Läheltä piti tilanteet	23	59	61%
Turvallisuushavainnot	84	51	65%
Lääkehoitopoikkeamat	471	525	10 %
Valmiussuunnitelman harjoitukset (kpl)	1	0	100 %

- Uhka- ja väkivaltatilanteet kumul. toteuma Q1 vuonna 2022, 986 kpl. Ilmoituksia noin 20% vähemmän kuin vastaavana ajankohtana 2021.
- 25 tapauksessa uhka/väkivallan tekijä on ollut omainen
- Alla olevassa taulukossa uhka- ja väkivaltatilanneilmoitusten määrät luokiteltuna tilanteen luonteen mukaan:

Tilanteen luonne	Ilmoitusten lkm
Seksuaalinen häirintä	21
Uhkatilanne	305
Väkivaltatilanne	660
Kaikki yhteensä	986

- Läheltä piti-tilanteista 33 on covid-19 altistumisia työpaikalla Q1/2021. Q1/2022 Covid-19 -kirjauksia vain 9.
- Turvallisuushavainnoissa on koronalle altistumiseen, resurssipulaan, järjestykseen, piha-alueiden turvallisuuteen liittyviä ilmoituksia. Ilmoituksista noin puolessa korjaustoimenpiteet ovat kirjattuna olevan kesken.
- Lääkehoitopoikkeamia 10% vähemmän kuin vastaavana ajankohtana 2021. Ilmoituksista puolet on johtunut lääkkeen antamatta jäämisestä tai putoamisesta.



Yhtymän strategiset tulost mittarit

Strategia	Tavoitteen nimi	Mittari	Tavoitearvo	Kumul. Toteuma Q1
VASTUULLINEN SUUNNANNÄYTTÄJÄ	Kuntayhtymän taloudellinen tulos (t€)	Toimintakate	> 0	1 547
		Vuosikate	> 0	1 535
		Tase	> 0	34 730
	Palveluiden tuottavuus	Pitkäaikaisen asumispalvelun käyttöaste	95 %	92,1 %
		Asiantuntijatyön suorit määrä kasvaa	7 %	40,8 %
		Kehitysvammapsykiatrian yksiköiden käyttöaste	77 %	66,4 %
MERKITYKSELLINEN TYÖ	Henkilöstövoimavarat	Työpanos teoreettisesta työajasta	80 %	77,6 %
		Henkilöstön vaihtuvuus-%	≤ 20%	5,1 %
		Terveysperusteiset poissaolot	≤ 20 pv/htv	30 pv/htv
		Työnantajan suositteluinen (Pulssi-mittari, asteikko 1-3)	2,5	2,3
LAADUKKAAT PALVELUT	Asiakastyytyväisyys Tilaaaja-asiakkaat	Etevan palvelut ovat laadukkaita asteikko (1-5)	3,8	Q4
		Etevan on luotettava kumppani asteikko (1-5)	3,8	Q4
		Etevan palvelut ovat tarpeenmukaisia asteikko (1-5)	3,8	Q4
	Asiakastyytyväisyys Henkilöasiakkaat	Olen ollut mukana tavoitteiden asettamisessa asteikko (1-5)	4,0	Q4
		Minua kohdellaan arvostavasti asteikko (1-5)	4,0	Q4
		Olen tyytyväinen palveluihin asteikko (1-5)	4,0	Q4

ETEVA



Palvelutoiminta

ETEVA



Palvelutoiminnan katsaus

- Korona-epidemia, rokottamattomuus ja työtaistelutoimenpiteet vaikuttavat henkilöstöresurssiin ja kehittämismahdollisuuksiin.
- Henkilöstön saatavuus on vaikuttanut pitkäaikaisesti palvelutuotannossa. Runsaista rekrytointitoimenpiteistä huolimatta tilanteeseen ei ole saatu juurikaan parannusta.
- Ateriapalvelujen tilausten ja toimitusten sujuvuutta on kehitetty yhdessä palveluntuottajan kanssa.
- Tahdosta riippumattoman erityishuollon tutkimushakemusten määrä on laskenut merkittävästi vuoden 2021 syksyyn verrattuna.
- Lasten ja nuorten kuntoutusyksikkö Tikkarellin kuntoutustoiminnan käynnistämisen suunnittelua on jatkettu. Tieto mahdollisesta siirrosta sote-muutoksessa terveydenhuollon organisaatioon on vaikuttanut suunnitteluun ja toiminnan käynnistämiseen.
- Ulkopuolisten maksusitoumuksella toteutettavien asiantuntijapalveluiden määrä on pysynyt korkeana.



Tulosraportti

Tulosraportti t€	Talousarvio kumul.	Toteuma kumul.	Tot %	Muutos% ed. vuosi*	Toteuman status
Toimintatuotot	20 866 €	20 623 €	99 %	5 %	●
Myyntituotot	19 750 €	19 508 €	99 %	6 %	●
Maksutuotot	94 €	107 €	114 %	5 %	●
Tuet ja avustukset	0 €	12 €	0 %	-20 %	●
Vuokratuotot	1 018 €	983 €	97 %	0 %	●
Muut tuotot	4 €	13 €	316 %	105 %	●
Toimintakulut	-17 969 €	-17 376 €	97 %	8 %	●
Henkilöstökulut	-14 042 €	-13 649 €	97 %	12 %	●
Palvelujen ostot	-1 464 €	-1 336 €	91 %	9 %	●
Aineet, tarvikkeet ja tavarat	-258 €	-217 €	84 %	-54 %	●
Avustukset	-50 €	-78 €	155 %	57 %	●
Muut toimintakulut	-2 154 €	-2 095 €	97 %	1 %	●
Toimintakate	2 896 €	3 248 €	112 %	-8 %	●
Tilikauden ylijäämä (alijäämä)	1 035 €	1 493 €	144 %	-22 %	●

*Muutos% ed. vuosi (2021) sisältää erilliskorvausten positiivisen jaksotusoikaisun 400 t€ vuodelta 2020.

ETEVA



Toiminnalliset tavoitteet

Strateginen valinta	Tavoite	Mittari	Tavoitetaso	Toteuma Q1
Laadukkaat palvelut	Asiakastyytyväisyys	<p>Kehitysvammapsykiatrian yksiköt: verkostokysely asiakkaalle ja asiakkaan verkostolle jakson päättyessä.</p> <p>Asiantuntijapalvelut: palautekysely sisäisille asiakkaille kerran vuodessa.</p> <p>Valtakunnallisten asumispalvelujen yksilöllisen tuen laatukriteerien soveltaminen, kysymykset ”saan päättää omista asioistani” ja ”olen osallistunut toiminnan suunnitteluun”</p>	<p>Kehitysvammapsykiatrian yksiköt: Webropol-kyselyn vastausprosentti 35%, palautteen keskiarvo vähintään 3,7 (1-5)</p> <p>Asiantuntijapalvelut: Sisäisten asiakkaiden palautekyselyn keskiarvo vähintään 3,5 (1-5)</p> <p>85 % asiakkaista kokee tehneensä valintoja ja päätöksiä arjessa ja osallistuneensa toiminnan suunnitteluun, seurantaan ja arviointiin</p>	<p>Vastausprosentti 23 % Palautteen keskiarvo 3,7</p> <p>Kysely teetetään Q3:lla</p> <p>Kysely teetetään Q3:lla</p>
Vastuullinen suunnannäyttjä	Palvelujen käyttöaste	<p>Kehitysvammapoliklinikan toteutuneet suoritteet talousarviosta.</p> <p>Lyhytaikaishoidon yksiköiden käyttöaste (vain varsinaiset lyhytaikaishoidon yksiköt)</p>	<p>98%</p> <p>67%</p>	<p>65%</p> <p>58%</p>
Merkityksellinen työ	Henkilöstö	Kuukauden pulssi -kysymykset ”Olen edistänyt työhyvinvointia omassa toimintayksikössäni” ja ”Esimieheni keskustelee riittävästi kanssamme työhön ja työyhteisöön liittyvistä asioista”	Kuukauden pulssin yhteenlaskettu keskiarvo vähintään 2,4 kvartaalitasolla	2,5



Suoritteet

TA:n laskennallinen tot 24,7%
TA:n laskennallinen tot päivätoiminta 27,2%

PALVELUTOIMINTA	Talousarvio 2022	Kumul. toteuma	Toteuma%	Asiakkaat kumul.tot
Asuminen				704
Lasten ja nuorten asumispalvelu, päivät	1 430	634	● 44,3%	52
Lasten ja nuorten tuntihoito, tunnit	2 750	574	● 20,9%	14
Palveluasuminen, päivät	27 160	6 113	● 22,5%	70
Tehostettu palveluasuminen, päivät	191 755	46 042	● 24,0%	548
Asumisen lisäpalvelut, päivät	19 380	6 033	● 31,1%	194
Tuettu asuminen, tunnit	7 395	1 380	● 18,7%	31
Aikuisten tuntihoito, tunnit	0	96	● 0,0%	4
Päivätoiminta				698
Työelämävalmiuksia edistävä palvelu, tunnit	2 000	585	● 29,3%	25
Työllistymistä tukeva palvelu, päivät	31 605	7 680	● 24,3%	145
Osallisuutta tukeva palvelu, päivät	100 295	28 835	● 28,8%	533
Päiväaikaisen toiminnan lisätuki, päivät	210	171	● 81,4%	4
Kuntouttava työtoiminta, päivät	505	85	● 16,8%	5
Perhehoito				113
Lyhytaikainen perhehoito, päivät	4 320	1 329	● 30,8%	84
Pitkäaikainen perhehoito, päivät	9 810	2 144	● 21,9%	30
Kehitysvammapsykiatrian palvelut				47
Kriisijaksot, hoitopäivät	395	61	● 15,4%	2
Intensiivijaksot, hoitopäivät	8 525	1 820	● 21,3%	41
Kuntoutusjaksot, hoitopäivät	1 380	169	● 12,2%	3
Taho-jaksot, hoitopäivät	1 380	461	● 33,4%	7
Lisätuki, päivät	0	6	● 0,0%	1
Saattaen siirto, tunnit	0	110	● 0,0%	2
Asiantuntijapalvelut				49
Tutkimukset, arvioinnit ja suunnitelmat, käynnit	210	44	● 21,0%	30
Palvelut asiakkaan arjen tukemiseen, tunnit	190	56	● 29,5%	19
Kehitysvammapoliiklinikan palvelut				122
Poliklinikan palvelut, käynnit	1 000	150	● 15,0%	111
Poliklinikan palvelut, tunnit	65	32	● 49,2%	24
Poliklinikan matkat	0	5	● 0,0%	4
Lyhytaikaishoito ja kuntoutuspalvelut				48
Lyhytaikainen asuminen, päivät	3 140	628	● 20,0%	47
Kuntoutuspalvelu, päivät	110	0	● 0,0%	0
Lasten ja nuorten tuntihoito, tunnit	895	40	● 4,5%	2
Aikuisten tuntihoito, tunnit	0	15	● 0,0%	1
Lisäpalvelut, päivät	0	47	● 0,0%	3
Yhteensä				1 361

ETEVA



Palvelutoiminnan tunnusluvut

	TP2020	TP2021	TA2022	Kumul. Toteuma Q1
Asiakasmäärät				
Pitkäaikainen asumispalvelu	694	677	675	636
Lyhytaikainen asumispalvelu	165	154	160	124
Asumispalvelun tuntihoito	44	32	45	18
Päiväaikainen toiminta	767	700	700	662
Työvalmennus	118	134	125	138
Pitkäaikainen perhehoito	36	30	35	31
Muut tunnusluvut				
Asumispalvelut htv/asiakasmäärä	0,85	0,88	0,90	0,91
Päiväaikainen toiminta htv/asiakasmäärä	0,28	0,32	0,36	0,39
Kehitysvammapsykiatria htv/asiakaspaikat	3,20	3,00	3,00	2,76
Kehitysvammapoliklinikka suoritteet/htv		107	129	156
Lasten ja nuorten kuntoutusyksikkö htv/asiakaspaikat		1,70	1,56	1,64
Asiantuntijatyön tunnit (ml. sosiaalityö 2021 alkaen)	30 394	27 286	29 500	6 668

*toteuma Q1 htv/asiakasmäärä tai -paikat = laskennallinen toteuma vuositasona

ETEVA



Yhtymän johto ja tukipalvelut

ETEVA



Yhtymän johdon ja tukipalveluiden katsaus

- HR- ja viestintäpalveluissa valmisteltiin tartuntatautilain 48 a § soveltamisohje sekä työtaistelutoimenpiteisiin varautumisen suunnitelma ja toteutettiin rekrytointin kilpailutus, jonka myötä myös rekrytointiohje ja henkilöstösääntö päivitettiin. Työnantajamielikuvan parantamiseksi ja lisättiin some-markkinointia sekä valmisteltiin virike-etuuden laajentaminen. Henkilöstösuunnittelussa tehdään jatkuvaa tarkastelua, jolla reagoidaan palvelutoiminnan muuttuviin resurssitarpeisiin mm. valmisteltiin hoiva-avustajan vakanssit, asiakasprosessivastaavan tva ja aloitettiin proviisorin tva:n valmistelu. Poikkeukselliseen tilanteeseen varautumisen tueksi valmistettiin viikonloppujen ja pyhien varallaolon toimintamalli. Esihenkilötyön ja muutosjohtamisen tueksi käynnistettiin esihenkilöiden ajankohtaisiltapäivät, valmisteltiin muutosviestintäsuunnitelma, toteutettiin esihenkilöiden muutosvalmennus, koulutussuunnitelman tarkentaminen vuodelle 2022, uusien työntekijöiden perehdytystilaisuuden valmistelu. Tukipalvelujen hva-muutoksen tueksi valmisteltiin mm. muutoskoordinaattorin ja ICT hankekoordinaattorien tehtävät. Lisäksi osallistuimme hyvinvointialueiden valmisteluun henkilötiedonsiirtojen, hr-järjestelmien ja muiden hr-käytänteiden osalta sekä edistimme hallinto- ja tukipalveluhenkilöstön sijoittumista mm. henkilötiedon suostumusmenettelyllä. Hallinnon kanssa valmisteltiin hyvinvointialueiden valmisteluun työpanoksen myyntimalli.
- Talouspalveluissa on tuotettu runsaasti materiaalia hyvinvointialueiden talouden suunnittelua varten. Hyvinvointialueille siirtymistä on ryhdytty valmistelemaan talouspalveluissa myös muilta osin, kuten tiedon siirron ja säilyttämisen osalta. Valtionkonttorin talousraportoinnin automatisoitumiseen liittyviä toimia on myös jatkettu.
- Tietohallintopalveluissa on valmisteltu uuden Lifecaren MR21 käyttöönottoa. Osallistuttu aktiivisesti hyvinvointialueiden ICT valmisteluun ja edistetty Etevan ICT ratkaisun mukaista toimintamallia. Keski-Uudenmaan hyvinvointialueen kanssa on tehty sopimus ICT-muutosprojektista. Lisäksi kaikkien käyttäjien sähköpostit siirretty O365 pilvipalveluun.
- Yhtymähallituksen ja tarkastuslautakunnan kokoonpanot vaihtuivat vuoden 2022 alusta alkaen. Hallintopalvelut koordinoi uusien luottamushenkilöiden yhteydenottoa, koulutusta sekä perehdytystä Etevan toimintaan. Hallintopalvelut päivitti alkuvuoden aikana toimivaltaohjetta vastaamaan paremmin syksyllä muutettua organisaatorakennetta. Kevään aikana toteutettiin muun muassa siivouspalveluiden puitejärjestelyn sisäinen kilpailutus, rekrytointia tukevien digitaalisten ratkaisujen sekä ensiapukoulutusten kilpailutukset.
- Kuntayhtymän johto ja tukipalvelut laati sosiaali- ja terveydenhuoltoa ja pelastustoimea koskevan uudistuksen toimeenpanosta ja sitä koskevan lainsäädännön voimaannpanosta annetun lain mukaiset selvitykset kaikille kuudelle hyvinvointialueelle.



Tulosraportti

Tulosraportti t€	Talousarvio kumul.	Toteuma kumul.	Tot %	Toteuman status
Toimintatuotot	47 €	33 €	71 %	●
Myyntituotot	41 €	33 €	82 %	●
Maksutuotot	0 €	0 €	0 %	●
Tuet ja avustukset	6 €	0 €	0 %	●
Vuokratuotot	0 €	0 €	0 %	●
Muut tuotot	0 €	0 €	0 %	●
Toimintakulut	-1 838 €	-1 734 €	94 %	●
Henkilöstökulut	-1 003 €	-935 €	93 %	●
Palvelujen ostot	-672 €	-643 €	96 %	●
Aineet, tarvikkeet ja tavarat	-14 €	-15 €	109 %	●
Avustukset	0 €	0 €	0 %	●
Muut toimintakulut	-149 €	-141 €	95 %	●
Toimintakate	-1 791 €	-1 701 €	95 %	●
Rahoitustuotot ja -kulut	-13 €	-12 €	93 %	●
Vuosikate	-1 804 €	-1 713 €	95 %	●
Poistot ja arvonalentumiset	-41 €	-25 €	63 %	●
Tilikauden tulos ennen vyörytyksiä	-1 844 €	-1 738 €	94 %	●
Vyörytystulo	1 844 €	1 738 €	94 %	●
Tilikauden ylijäämä (alijäämä)	0 €	0 €	0 %	●



Toiminnalliset tavoitteet

Strateginen valinta	Tavoite	Mittari	Tavoitetaso	Toteuma Q1
Laadukkaat palvelut	Tukipalvelut vastaavat palvelutoiminnan tarpeisiin	Tukipalveluiden yhteenlaskettu keskiarvo	Asiakastytyväisyyskyselyn keskiarvo 3,5 (1-5)	Toteutetaan Q2/Q3
Merkityksellinen työ	Tukipalvelujen työhyvinvoinnin kehittäminen	Tukipalveluhenkilöstölle suunnattu työhyvinvointikysely (Pulssi)	Kuukaudenpulssi (kahdeksan kohdan) yhteenlaskettu keskiarvo on vuositasolla vähintään 2,5.	2,6
Vastuullinen suunnannäyttäjä	Osallistumme sote-uudistuksen valmisteluun kuudella hyvinvointialueella lain edellyttämällä tavalla	Lainsäädännön velvoitteet täytetään	0 = ei 1 = kyllä	1
Laadukkaat palvelut	Hallinnollisen päätöksenteon kehittäminen	Päätösten lainmukainen sisältö, tiedoksianto ja täytäntöönpano	Organisaatiossa ymmärretään hallinnollisten päätösten valmistelun, tiedoksiannon ja täytäntöönpanon kokonaisuus ja sitä toteutetaan kaikilla tulosalueilla	Kyllä
Merkityksellinen työ	Digitalisaation mahdollisuuksien hyödyntäminen Etevassa	Lifecare v2021 vuosiversio on käyttöön otettu	0 = ei 1 = kyllä	0
Laadukkaat palvelut	Hallittu ja keskeytymätön ict-järjestelmien toiminta hyvinvointialue muutoksessa	Turvataan asiakastietojärjestelmän käytettävyys toimintayksiköissä ja muutoshetkenä Varmistetaan tukipalvelujen järjestelmien toimivuus muutoksen yhteydessä Osallistutaan aktiivisesti hyvinvointialueiden ict valmisteluun, jolla tuetaan tavoitteen toteutumista	0= ei 1= kyllä	1 1 1



Toiminnalliset tavoitteet

Strateginen valinta	Tavoite	Mittari	Tavoitetaso	Toteuma Q1
Laadukkaat palvelut	Kriittisten järjestelmien käytettävyys ja häiriötön 24/7 käyttö	Kriittisten järjestelmien käytössä ei ole suunnittelemtomia käyttökatkoja.	Käytettävyys 99,9%	100%
Laadukkaat palvelut	Sopimusten sähköinen arkistointi	Kaikki kuntayhtymää sitovat sopimukset on arkistoitu sähköisesti	0 = ei 1 = kyllä	0
Laadukkaat palvelut	Kuntayhtymän kuukausituloksen valmistuminen	Tulos valmistuu kuun 16. päivään mennessä.	Kuukausien määrä, 9/12kk	1/3kk
Merkityksellinen työ	Eteva tukee henkilökunnan ammattitaidon vahvistumista ja kyvykkyyttä tuottaa laadukkaita palveluita	Koulutuspäivien määrä vuodessa / työntekijä	Koulutuspäivien määrä väh. 3 päivää / hlö/vuosi	Raportoidaan vuositasolla
Merkityksellinen työ	Riittäväillä henkilöstöresursseilla varmistetaan palvelutoiminnan ja tukipalvelujen toimivuus	Vakanssien täyttöaste	96%	92,2 %

ETEVA



Erityishuollon johtoryhmän tunnusluvut

- Toiminnallisista tavoitteista toteutettu
 - Lainsäädännön uudistamisen seuranta ja lainsäädäntövalmisteluun vaikuttaminen Etevan tavoitteiden mukaisesti
 - Vammaispalvelulakiehdotuksesta jätetty kommentit
 - Erityishuollon johtoryhmän asiakasprosessien ja muun tiedon siirtäminen hallitusti hyvinvointialueille
 - Asiakastiedot siirretty hyvinvointialueille, tiedoissa ei ole eriytetty tahdosta riippumattoman erityishuollon asiakkaita, koska lakivalmistelu on kesken

TUNNUSLUVUT	TP2020	TP2021	TA2022	Kumul. Toteuma Q1
Päätöskokoukset	29	32	30	6
Erityishuolto-ohjelmat	39	37	40	4
Tahdonvastainen erityishuolto	44	57	50	10
Rajoitustoimenpiteet	33 910	34 867	34 800	8709



Yleistä raportista

- Laskennallinen toteuma% todellisten kalenteripäivien ja päivätoiminnassa arkipäivien mukaan

tammi	helmi	maalis	huhti	touko	kesä	heinä	elo	syys	loka	marras	joulu	
8,5 %	16,2 %	24,7 %	32,9 %	41,4 %	49,6 %	58,1 %	66,6 %	74,8 %	83,3 %	91,5 %	100,0 %	etevan palvelut
8,6 %	17,2 %	27,2 %	35,3 %	44,4 %	53,4 %	53,4 %	63,4 %	72,8 %	81,9 %	91,4 %	100,0 %	päivätoiminta ja poliklinikka

- Tuloslaskelman liikennevalo analyysin raja-arvot

Toimintatuotot

tot%=100% tai suurempi
tot% = 98% - 100 %
tot% < 98%

Toimintakulut

tot%=100% tai suurempi
tot% = 98% - 100 %
tot% < 98%

- Suoritetoteuman liikennevalo analyysin raja-arvot

tot%=laskennallinen TA:n toteuma% tai suurempi
tot%=vähintään 95% laskennallisesta TA:n toteuma%:sta
tot%=on alle 95% laskennallisesta TA:n toteuma%:sta

